

目 录

经济运行简况.....	1
主要指标统计图.....	3
一、全县主要经济指标	5
(一) 国民经济核算.....	5
(二) 工业.....	6
(三) 投资.....	7
(四) 房地产开发.....	7
(五) 消费.....	8
(六) 能源消费.....	8
(七) 财政与税收.....	8
(八) 金融业.....	9
(九) “四上”企业数.....	9
二、全市各县市区主要经济指标.....	10

1-5 月经济运行简况

5 月份，全县经济运行延续 3 月份以来回升向好的势头，规上工业增速由负转正，投资增速略有回升，财税增长平稳，建筑业、交通运输邮政业、批发零售业、住宿餐饮业等主要经济指标降幅收窄。

1、规上工业增速实现由负转正。1-5 月，规上工业增加值 4.98 亿元，增长 7.1%，比上月加快 8.2 个百分点，增速在全市排名第 3 位。

2、投资增速回升。1-5 月完成固定资产投资 18.33 亿元，增长 4.3%，增速比上月回升 2 个百分点，增速全市排名第 1 位。

3、财税增长平稳。1-5 月，一般公共预算收入增长 12.9%，增速比上月回落 0.3 个百分点，增速在全市排名第 3。其中税收下降 1.4%，降幅比上月收窄 2.3 个百分点。

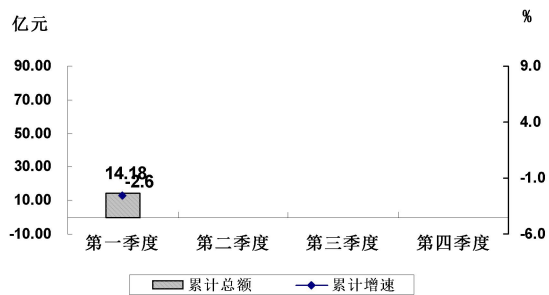
4、金融运行平稳。1-5 月，金融机构各项存款余额 101 亿元，增长 4.2%；各项贷款余额 63 亿元，增长 15.6%。

5、房地产低迷。1-5月，受房地产市场不景气影响，房地产开发投资完成2.71亿元，下降6.4%；商品房销售面积4.19万m²，下降56.5%，降幅虽然比上月收窄12.3个百分点，但比全市平均水平(-14.4%)高42.1个百分点，增速全市排名第11位。

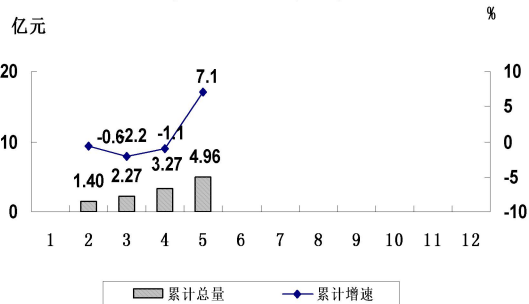
6、批发零售和住宿餐饮业降幅仍然较大。1-5月，限上批发业销售额下降7.9%，降幅比上月收窄11.9个百分点，比全市平均水平(-22.5%)低14.6个百分点，增速全市排名第5位。限上零售业销售额下降16.1%，降幅比上月收窄6.8个百分点，比全市平均水平(-7.2%)高8.9个百分点，增速全市排名第10位。限上住宿业营业收入下降59.5%，降幅比上月收窄3.7个百分点，比全市平均水平(-55.9%)高3.6个百分点，增速全市排名第8位。限上餐饮业营业额下降26.3%，降幅比上月收窄14.4个百分点，比全市平均水平(-39.8%)低13.5个百分点，增速全市排名第3位。

7、新增“四上”企业少。1-5月仅新增3家“四上”企业（市政建筑公司、韶能绿州、粤安建筑），新增动能明显不足。

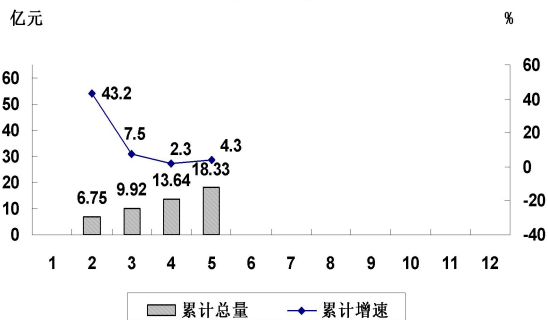
地区生产总值



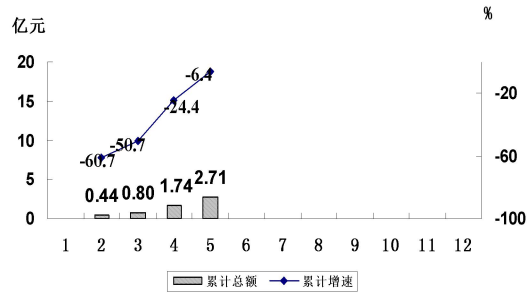
规模以上工业增加值



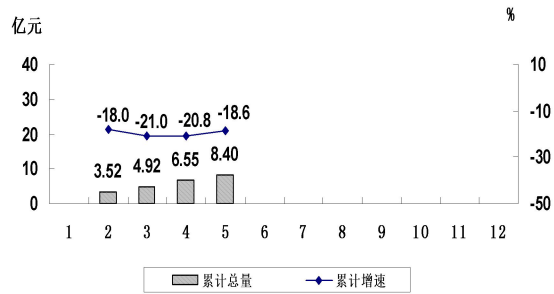
固定资产投资



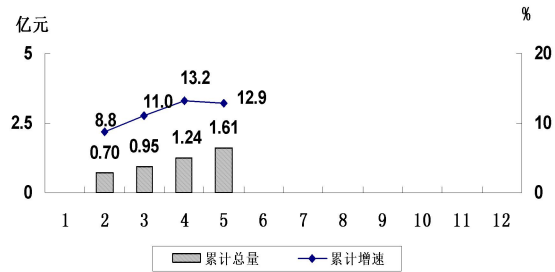
房地产开发投资额



社会消费品零售总额



一般公共预算地方本级收入



全县主要经济指标(1—5月)

指标名称	计量 单位	1 季度 累计	去年 同期	累计同 比±%
一、国民经济核算(1 季度)				
(一) 地区生产总值	亿元	14. 18	14. 17	-2. 6
1. 第一产业增加值	亿元	2. 09	1. 69	0. 3
2. 第二产业增加值	亿元	3. 48	3. 61	-3. 9
(1) 工业增加值	亿元	3. 19	3. 22	-1. 4
(2) 建筑业增加值	亿元	0. 30	0. 39	-27. 5
3. 第三产业增加值	亿元	8. 61	8. 87	-2. 7
(1) 交通运输仓储邮政业增 增加值	亿元	0. 37	0. 45	-16. 4
(2) 批发和零售业增加值	亿元	0. 93	1. 26	-27. 0
批发业增加值	亿元	0. 33	0. 44	-23. 9
零售业增加值	亿元	0. 60	0. 82	-28. 5
(3) 住宿和餐饮业增加值	亿元	0. 17	0. 30	-40. 1
住宿业增加值	亿元	0. 05	0. 09	-38. 6
餐饮业增加值	亿元	0. 12	0. 20	-40. 9
(4) 金融业增加值	亿元	0. 87	0. 80	5. 1
(5) 房地产业增加值	亿元	0. 92	1. 01	-4. 5
(6) 其他服务业增加值	亿元	5. 34	5. 05	8. 4
(二) 民营经济增加值	亿元			

注：地区生产总值、农业增加值、建筑业增加值按季度核算。

指标名称	计量单位	本月止累计	去年同期	累计同比±%
二、规模以上工业				
(一)规模以上工业总产值	亿元	16.91	15.41	9.8
(二)规模以上工业增加值	亿元	4.96	4.51	7.1
国有及国有控股企业	亿元	0.34	0.36	-4.9
集体企业	亿元	0.20	0.22	-12.1
股份制工业	亿元	4.17	3.70	8.3
外商及港澳台工业	亿元	0.28	0.22	27.1
民营企业	亿元	4.21	3.74	8.2
(三)支柱工业增加值				
化学原料和化学制品制造业	亿元	0.22	0.22	-2.0
非金属矿物制品业	亿元	2.62	2.51	-2.2
其中：水泥工业	亿元	2.13	2.03	-3.3
电力生产	亿元	0.65	0.55	18.3
电力供应	亿元	0.34	0.36	-4.9
(四)主要工业产品产量				
纤维板	万立方米	7.6	6.0	26.1
涂料	万吨	1.0	1.0	3.3
水泥熟料	万吨	135.9	141.6	-4.0
水泥	万吨	123.4	148.4	-16.8
商品混凝土	万立方米	7.0	8.4	-16.6
瓷质砖	万平方米	177.5	186.3	-4.7
(五)工业经济效益综合指数	%	250.36	241.43	

注：规模以上工业指年主营业务收入 2000 万元及以上的工业法人企业。

指标名称	计量单位	本月止累计	去年同期	累计同比±%
三、投资				
(一) 固定资产投资完成额	亿元	18.33	17.58	4.3
1.按三次产业分：(1)第一产业	亿元	0.32	0.04	674.9
(2)第二产业	亿元	3.73	2.75	35.4
(3)第三产业	亿元	14.28	14.78	-3.4
2.按项目类型分：(1)固定资产投资项目	亿元	15.62	14.68	6.4
#5000万元及以上项目	亿元	14.43	12.39	16.4
5000万元以下项目	亿元	1.19	2.29	-48.0
武深高速	亿元	0.00	1.49	-100.0
韶新高速	亿元	6.94	5.10	36.1
(2)房地产开发	亿元	2.71	2.90	-6.4
3.按投资主体分：(1)国有及国有控股经济	亿元	11.81	10.98	7.5
(2)民间投资	亿元	6.39	6.59	-3.1
(3)外商及港澳台投资经济	亿元	0.14	0.00	11383.3
(二) 固定资产投资项目数	个	60	60	0.0
其中：工业投资施工个数	个	17	11	54.5
基础设施施工个数	个	20	7	185.7
四、房地产开发				
(一) 商品房销售额	亿元	2.31	5.38	-57.0
其中：住宅商品房销售额	亿元	2.10	5.20	-59.7
(二) 商品房销售面积	万平方米	4.19	9.63	-56.5
其中：住宅商品房销售面积	万平方米	3.93	9.50	-58.6
(三) 商品房施工面积	万平方米	132.87	123.28	7.8
其中：新开工面积	万平方米	9.46	16.29	-41.9
(四) 商品房待售面积	万平方米	3.53	3.55	-0.6
(五) 房屋竣工面积	万平方米	0.00	0.00	--

指标名称	计量单位	本月止累计	去年同期	累计同比±%
五、消费				
（一）社会消费品零售总额	亿元	8.40	10.32	-18.6
（二）商贸业销售额、营业额				
1. 批发业销售额	亿元			
其中：限额以上批发业销售额	亿元	4.77	5.18	-7.9
2. 零售业销售额	亿元			
其中：限额以上零售业销售额	亿元	0.39	0.46	-16.1
3. 住宿业营业额	亿元			
其中：限额以上住宿业营业额	亿元	0.14	0.34	-59.5
4. 餐饮业营业额	亿元			
其中：限额以上餐饮业营业额	亿元	0.04	0.06	-26.3
六、能源消费				
用电量	亿千瓦时			
其中：工业用电	亿千瓦时			
七、财政与税收				
（一）一般公共预算地方本级收入	亿元	1.61	1.42	12.9
其中：税收收入（本级）	亿元	1.06	1.07	-1.4
（二）一般公共预算地方本级支出	亿元	11.24	9.85	14.1
（三）国内税收收入	亿元	3.04	3.16	-4.0

注：“地方财政一般预算八项支出”包括：一般公共服务支出、公共安全支出、教育支出、科学技术支出、社会保障和就业支出、医疗卫生和计划生育支出、节能环保支出、城乡社区支出。

指标名称	计量单位	本月止累计	去年同期	累计同比±%
八、金融业				
金融机构各项存款余额	亿元	100.4	96.42	4.2
#居民储蓄存款（住户存款）	亿元	72.16	65.50	10.2
金融机构各项贷款余额	亿元	62.99	54.48	15.6
#短期流动资金贷款	亿元	6.27	7.42	-15.6
指标名称	计量单位	本月新增	本年新增	企业个数
九、“四上”企业数				
（一）规模以上工业企业	个	2	6	100
（二）资质建筑企业	个	1	4	30
（二）资质建筑企业	个	1	2	9
房地产开发企业	个	0	0	29
（三）限额以上商贸企业	个	0	0	27
其中：批发企业	个	0	0	10
零售企业	个	0	0	7
住宿企业	个	0	0	6
餐饮企业	个	0	0	4
（四）规模以上服务业企业	个	0	0	5

注：1. 限额以上批发企业指年主营业务收入 2000 万元及以上的法人企业；

2. 限额以上零售企业指年营业收入 500 万元及以上的法人企业；

3. 限额以上住宿、餐饮企业指年主营业务收入 200 万元及以上的法人企业；

4. 规模以上服务业：年营业收入 2000 万元及以上服务业法人单位，包括：交通运输、仓储和邮政业，信息传输、软件和信息技术服务业，水利、环境和公共设施管理业三个门类 and 卫生行业大类；年营业收入 1000 万元及以上服务业法人单位，包括租赁和商务服务业，科学研究和技术服务业，教育三个门类，以及物业管理、房地产中介服务等、房地产租赁经营和其他房地产业四个行业小类；年营业收入 500 万元及以上服务业法人单位，包括：居民服务、修理和其他服务业，文化、体育和娱乐业两个门类，以及社会工作行业大类。

1—5月县（市、区）

	地区生产总值 (1季度)			规模以上工业增加值		
	总量 (亿元)	增长 (%)	增长 排位	总量 (亿元)	增长 (%)	增长 排位
全 市	272.14	-3.7	—	121.47	-0.7	—
1、县域	135.18	-3.5	—	43.84	0.4	—
始兴县	15.12	-5.5	10	5.05	-12.9	11
仁化县	19.08	-5.2	9	8.19	-2.9	8
翁源县	20.39	0.1	1	4.94	7.2	2
乳源县	20.10	-4.2	7	11.66	0.8	6
新丰县	14.18	-2.6	3	4.96	7.1	3
乐昌市	24.30	-2.8	4	4.24	3.9	4
南雄市	22.02	-3.5	5	4.80	7.6	1
2、市区	136.96	-4.0	—	77.63	-1.3	—
新区	12.30	-5.6	11	5.85	-6.6	9
武江区	38.19	-4.8	8	9.30	-8.3	10
浚江区	42.85	-3.9	6	29.45	-1.9	7
曲江区	43.62	-2.0	2	33.03	2.4	5

主要经济指标（一）

资质建筑企业总产值 (1 季度)			固定资产投资完成额		
总量 (亿元)	增长 (%)	增长 排位	总量 (亿元)	增长 (%)	增长 排位
29.39	-19.0	—	193.74	-10.6	—
9.43	-18.7	—	114.50	-9.0	—
0.82	-16.9	4	11.38	-8.5	7
0.87	-23.1	8	15.34	-30.2	10
1.60	-20.6	7	20.16	-19.8	9
1.09	-17.8	5	11.16	1.1	4
0.64	-26.9	9	18.33	4.3	1
1.94	-11.4	3	21.89	3.3	3
2.48	-19.6	6	16.24	-1.6	5
19.97	-19.2	—	79.24	-12.8	—
2.22	-33.5	10	24.08	-2.0	6
11.04	-7.2	2	15.13	-33.5	11
3.60	-54.6	11	20.18	-17.4	8
3.11	101.9	1	19.85	4.1	2

1—5月县（市、区）

	房地产开发投资			社会消费品零售总额		
	总量 (亿元)	增长 (%)	增长 排位	总量 (亿元)	增长 (%)	增长 排位
全市	59.15	-11.5	—	159.80	-14.8	—
1、县域	24.95	-9.6	—	80.56	-14.8	—
始兴县	2.72	110.9	2	9.14	-15.8	7
仁化县	3.41	-24.5	7	8.23	-15.9	8
翁源县	4.12	-31.1	10	13.08	-16.1	9
乳源县	1.59	124.7	1	8.38	-3.2	1
新丰县	2.71	-6.4	5	8.40	-18.6	10
乐昌市	6.64	-6.4	4	18.12	-15.6	6
南雄市	3.76	-26.6	8	15.21	-14.7	4
2、市区	34.20	-12.8	—	79.25	-14.8	—
新区	14.11	22.4	3	4.48	-11.6	2
武江区	5.44	-52.0	11	41.69	-15.0	5
浚江区	13.29	-7.9	6	20.76	-12.1	3
曲江区	1.36	-30.1	9	12.32	-19.1	11

主要经济指标（二）

限额以上批发业销售额			限额以上零售业销售额		
总量 (亿元)	增长 (%)	增长 排位	总量 (亿元)	增长 (%)	增长 排位
177.61	-22.5	—	33.43	-7.2	—
102.85	-21.8	—	5.90	12.6	—
2.38	-15.2	8	0.46	-11.7	7
3.30	-7.1	4	0.62	-8.2	6
3.87	-3.6	3	0.23	-23.2	11
74.22	-26.9	10	1.64	144.7	1
4.77	-7.9	5	0.39	-16.1	10
6.19	-10.3	6	1.25	-6.9	5
8.12	7.9	1	1.32	3.3	2
74.76	-23.5	—	27.53	-10.5	—
4.49	-0.8	2	1.21	-3.4	4
46.35	-13.8	7	20.29	-12.2	8
6.66	-19.4	9	3.62	1.4	3
17.26	-44.5	11	2.41	-15.3	9

1—5月县（市、区）

	限额以上住宿业营业收入			限额以上餐饮业营业收入		
	总量 (亿元)	增长 (%)	增长 排位	总量 (亿元)	增长 (%)	增长 排位
全 市	1.51	-55.9	—	1.02	-39.8	—
1、县域	0.62	-55.2	—	0.56	-44.3	—
始兴县	0.04	-24.6	1	0.08	-43.7	6
仁化县	0.06	-57.5	7	0.09	-45.0	7
翁源县	0.05	-54.2	6	0.08	-45.6	8
乳源县	0.12	-65.4	11	0.15	-33.4	4
新丰县	0.14	-59.5	8	0.04	-26.3	3
乐昌市	0.12	-37.8	2	0.05	-52.5	10
南雄市	0.10	-52.9	5	0.06	-59.3	11
2、市区	0.89	-56.3	—	0.46	-33.4	—
新区	0.04	-43.3	3	0.02	-37.5	5
武江区	0.32	-59.5	8	0.11	-16.5	1
浈江区	0.31	-47.0	4	0.21	-25.7	2
曲江区	0.21	-63.0	10	0.12	-50.6	9

主要经济指标（三）

商品房销售面积			新增 “四上”企业数 (个)	工业 (个)
总量 (亿元)	增长 (%)	增长 排位		
114.3	-14.4	—	73	10
52.7	-26.2	—	38	9
5.1	-28.2	7	4	1
5.6	-42.8	8	7	—
10.1	-10.6	6	5	2
3.2	6.3	2	4	—
4.2	-56.5	11	6	4
16.9	-0.1	3	10	2
7.7	-44.1	9	2	—
61.7	-0.9	—	35	1
32.1	36.6	1	2	—
12.5	-2.0	4	16	1
10.3	-45.4	10	13	—
6.8	-5.1	5	4	—

1—5月县（市、区）

	地方一般公共预算收入			税收收入		
	总量 (亿元)	增长 (%)	增长 排位	总量 (亿元)	增长 (%)	增长 排位
全 市	35.81	6.5	—	18.10	-19.9	—
1、县域	15.57	9.7	—	7.21	-25.1	—
始兴县	1.52	7.6	6	0.63	-23.9	7
仁化县	2.76	6.1	7	0.92	-47.8	11
翁源县	2.04	7.8	5	1.20	-11.9	3
乳源县	2.20	0.1	8	1.14	-32.5	10
新丰县	1.61	12.9	3	1.06	-1.4	2
乐昌市	3.12	13.5	2	1.22	-26.2	8
南雄市	2.31	21.5	1	1.05	-17.4	4
2、市区	20.24	4.1	—	10.90	-16.1	—
#市本级	12.99	17.8	—	5.46	-14.3	—
新区	0.88	-21.3	10	0.88	-21.3	6
武江区	1.52	-10.1	9	1.33	2.5	1
浈江区	2.48	8.4	4	1.43	-17.6	5
曲江区	2.37	-28.5	11	1.80	-27.0	9

主要经济指标（四）

地方一般公共预算支出			国内税收收入		
总量 (亿元)	增长 (%)	增长 排位	总量 (亿元)	增长 (%)	增长 排位
157.87	2.6	—	74.67	-13.9	—
93.56	8.5	—	22.87	-23.2	—
10.35	33.9	2	1.97	-22.1	6
11.83	15.6	3	2.40	-46.9	10
14.38	-5.0	10	3.78	-15.6	5
13.02	0.9	9	4.77	-26.7	8
11.24	14.1	4	3.04	-4.0	2
16.15	11.8	5	3.85	-25.9	7
16.59	4.3	7	3.05	-9.6	4
64.32	-5.0	—	51.80	-9.0	—
35.90	-7.7	—	—	—	—
3.28	170.7	1	—	—	—
7.09	5.4	6	10.17	-5.9	3
7.68	2.1	8	34.24	-0.7	1
10.38	-22.3	11	7.39	-28.2	9

统计小知识

人口普查(英文:census),是指在国家统一规定的时间内,按照统一的方法、统一的项目、统一的调查表和统一的标准时点,对全国人口普遍地、逐户逐人地进行的一次性调查登记。人口普查工作包括对人口普查资料的搜集、数据汇总、资料评价、分析研究、编辑出版等全部过程,它是当今世界各国广泛采用的搜集人口资料的一种最基本的科学方法,是提供全国基本人口数据的主要来源。从1949年至今,中国分别在1953年、1964年、1982年、1990年、2000年与2010年进行过六次全国人口普查。2020年,第七次全国人口普查将彻查人口出生变动情况以及房屋情况。