

目 录

经济运行简况.....	1
主要指标统计图.....	3
一、全县主要经济指标	5
(一) 国民经济核算.....	5
(二) 工业.....	6
(三) 投资.....	7
(四) 房地产开发.....	7
(五) 消费.....	8
(六) 能源消费.....	8
(七) 财政与税收.....	8
(八) 金融业.....	9
(九) “四上”企业数.....	9
二、全市各县市区主要经济指标.....	10

2022年1-5月经济运行简况

2022年1-5月受重点工业企业停产减产、消费市场低迷等因素影响，我县1-5月地区生产总值同比下降1.7%，降幅与1-4月相比扩大1.2个百分点。

（一）工业负增长。2022年1-5月规模以上工业增加值5.62亿元，下降22.9%，增速全市排名第10。

（二）投资负增长。2022年1-5月固定资产投资下降44.3%，增速全市排名第9。

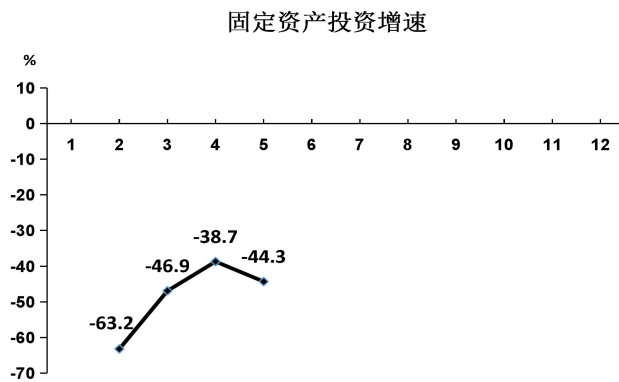
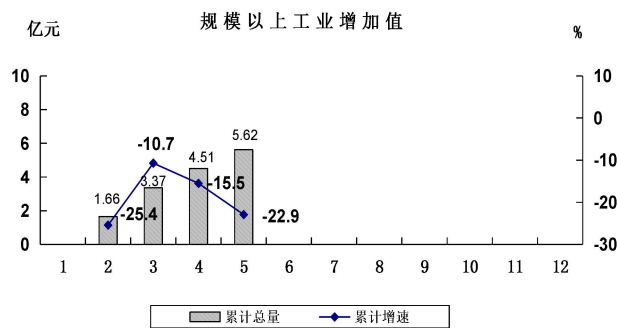
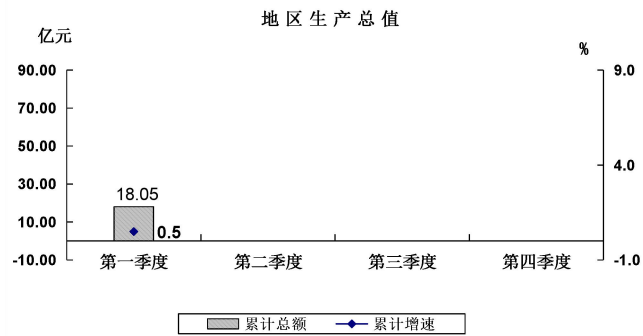
（三）财政收入平稳增长。2022年1-5月地方一般公共预算收入1.91亿元，增长7.2%，增速在全市排名第2，其中税收收入1亿元，下降20.2%。

（四）商贸市场低迷。2022年1-5月社会消费品零售总额10.16亿元，增长0.3%。

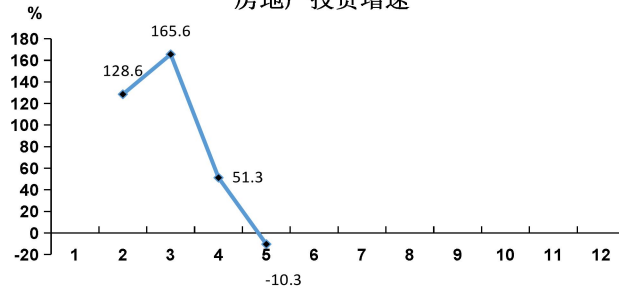
除限上餐饮业营业额增长 18.3%，限上批发、零售、住宿业均为负增长，与同期相比分别为 -2.7%、-7.0%、-7.4%。

（五）房地产市场不景气。2022 年 1-5 月房地产开发投资下降 10.3%；商品房销售面积 4.89 万平方米，下降 46.9%，增速全市排名第 9 位。

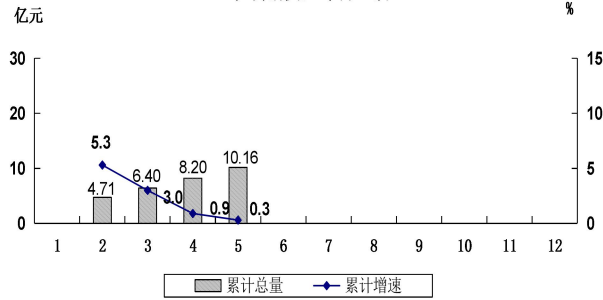
（六）金融运行平稳。2022 年 5 月末，金融机构各项存款余额 114.5 亿元，增长 16.4%；金融机构各项贷款余额 96.8 亿元，增长 18.3%。



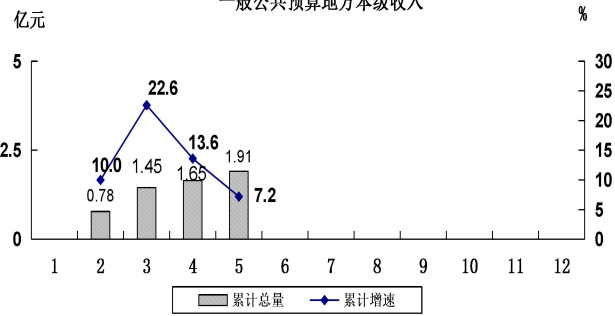
房地产投资增速



社会消费品零售总额



一般公共预算地方本级收入



全县主要经济指标(1—5月)

指标名称	计量 单位	1 季度 累计	去年 同期	累计同 比±%
一、国民经济核算(1 季度)				
(一) 地区生产总值	亿元	18.05	17.90	0.5
1. 第一产业增加值	亿元	2.51	2.38	22.9
2. 第二产业增加值	亿元	6.02	6.07	-9.2
(1) 工业增加值	亿元	5.33	5.25	-7.2
(2) 建筑业增加值	亿元	0.69	0.83	-21.4
3. 第三产业增加值	亿元	9.51	9.44	0.7
(1) 交通运输仓储邮政业增加值	亿元	0.56	0.55	2.22
(2) 批发和零售业增加值	亿元	1.02	1.01	-0.67
批发业增加值	亿元	0.36	0.36	-4.1
零售业增加值	亿元	0.66	0.65	1.25
(3) 住宿和餐饮业增加值	亿元	0.16	0.16	3.20
住宿业增加值	亿元	0.03	0.03	11.15
餐饮业增加值	亿元	0.13	0.13	1.46
(4) 金融业增加值	亿元	1.12	1.01	9.2
(5) 房地产业增加值	亿元	1.28	1.34	-3.6
(6) 营利性服务业增加值	亿元	0.47	0.48	0.56
(7) 非营利性服务业增加值	亿元	4.90	4.90	0.14

注：地区生产总值、农业增加值、建筑业增加值按季度核算。

指标名称	计量单位	本月止累计	去年同期	累计同比±%
二、规模以上工业				
(一)规模以上工业总产值	亿元	20.96	23.12	-9.3
(二)规模以上工业增加值	亿元	5.61	7.12	-22.9
国有及国有控股企业	亿元	0.51	0.50	-3.2
集体企业	亿元	0.20	0.28	-27.6
股份制工业	亿元	4.99	6.26	-23.9
外商及港澳台工业	亿元	0.59	0.58	-9.7
民营企业	亿元	4.69	6.04	-25.8
(三)支柱工业增加值				
化学原料和化学制品制造业	亿元	0.65	0.54	13.0
非金属矿物制品业	亿元	2.24	3.45	-38.3
其中：水泥工业	亿元	1.66	2.51	-38.0
电力生产	亿元	0.58	1.07	-49.6
电力供应	亿元	0.41	0.43	-7.6
(四)主要工业产品产量				
纤维板	万立方米	5.7	5.9	-3.4
涂料	万吨	2.2	2.1	5.0
水泥熟料	万吨	116.6	152.2	-23.4
水泥	万吨	101.6	172.1	-41.0
商品混凝土	万立方米	6.5	10.2	-36.7
瓷质砖	万平方米	38.0	267.7	-85.8

注：规模以上工业指年主营业务收入 2000 万元及以上的工业法人企业。

指标名称	计量单位	本月止累计	去年同期	累计同比±%
三、投资				
(一) 固定资产投资完成额	亿元	13.96	25.08	-44.3
1.按三次产业分：(1)第一产业	亿元	0.92	0.15	523.4
(2)第二产业	亿元	3.66	3.18	15.2
(3)第三产业	亿元	9.38	21.75	-56.9
2. 按项目类型分：				
(1)固定资产投资项目	亿元	9.34	19.93	-53.1
(2)房地产开发	亿元	4.62	5.15	-10.3
3. 按投资主体分：				
(1)国有及国有控股经济	亿元	3.49	14.61	-76.1
(2)民间投资	亿元	9.63	9.69	-0.7
(3)外商及港澳台投资经济	亿元	0.84	0.77	10.1
(二) 固定资产投资项目数	个	70	78	-10.3
其中：工业投资施工个数	个	26	25	4.0
基础设施施工个数	个	16	13	23.1
四、房地产开发				
(一) 商品房销售额	亿元	2.90	5.45	-46.7
其中：住宅商品房销售额	亿元	2.72	5.06	-46.3
(二) 商品房销售面积	万平方米	4.89	9.22	-47.0
其中：住宅商品房销售面积	万平方米	4.42	8.79	-49.7
(三) 商品房施工面积	万平方米	223.58	166	34.5
其中：新开工面积	万平方米	34.70	37.30	100.0
(四) 商品房待售面积	万平方米	18.70	17.22	8.6
(五) 房屋竣工面积	万平方米	9.70	0.00	100.0

指标名称	计量单位	本月止累计	去年同期	累计同比±%
五、消费				
（一）社会消费品零售总额	亿元	10.16	10.12	0.3
（二）商贸业销售额、营业额				
1. 批发业销售额	亿元			
其中：限额以上批发业销售额	亿元	5.83	5.99	-2.7
2. 零售业销售额	亿元			
其中：限额以上零售业销售额	亿元	0.51	0.55	-7.0
3. 住宿业营业额	亿元			
其中：限额以上住宿业营业额	亿元	0.27	0.29	-7.4
4. 餐饮业营业额	亿元			
其中：限额以上餐饮业营业额	亿元	0.11	0.10	18.3
六、能源消费				
用电量	亿千瓦时	3.62	4.16	-13.0
其中：工业用电	亿千瓦时			
七、财政与税收				
（一）一般公共预算地方本级收入	亿元	1.91	1.78	7.2
其中：税收收入（本级）	亿元	1.00	1.26	-20.2
（二）一般公共预算地方本级支出	亿元	9.65	9.51	1.5

注：“地方财政一般预算八项支出”包括：一般公共服务支出、公共安全支出、教育支出、科学技术支出、社会保障和就业支出、医疗卫生和计划生育支出、节能环保支出、城乡社区支出。

指标名称	计量单位	本月止累计	去年同期	累计同比±%
八、金融业				
金融机构各项存款余额	亿元	114.5	98.4	16.37
#居民储蓄存款（住户存款）	亿元	86.6	79.4	9.15
金融机构各项贷款余额	亿元	96.8	81.9	18.27
#短期流动资金贷款	亿元	12.5	9.7	28.94
指标名称	计量单位	本月新增	本年新增	企业个数
九、“四上”与房地产企业数				
（一）规模以上工业企业	个	0	0	42
（二）资质建筑企业	个	0	0	15
（三）限额以上商贸企业	个	0	0	33
其中：批发企业	个	0	0	7
零售企业	个	0	0	11
住宿企业	个	0	0	9
餐饮企业	个	0	0	6
（四）规模以上服务业企业	个	0	0	1
（五）房地产开发企业	个	0	0	38

注：1. 限额以上批发企业指年主营业务收入 2000 万元及以上的法人企业；

2. 限额以上零售企业指年营业收入 500 万元及以上的法人企业；

3. 限额以上住宿、餐饮企业指年主营业务收入 200 万元及以上的法人企业；

4. 规模以上服务业：年营业收入 2000 万元及以上服务业法人单位，包括：交通运输、仓储和邮政业，信息传输、软件和信息技术服务业，水利、环境和公共设施管理业三个门类 and 卫生行业大类；年营业收入 1000 万元及以上服务业法人单位，包括租赁和商务服务业，科学研究和技术服务业，教育三个门类，以及物业管理、房地产中介服务等、房地产租赁经营和其他房地产业四个行业小类；年营业收入 500 万元及以上服务业法人单位，包括：居民服务、修理和其他服务业，文化、体育和娱乐业两个门类，以及社会工作行业大类。

1—5月县（市、区）

	地区生产总值 (1季度)			规模以上工业增加值		
	总量 (亿元)	增长 (%)	增长 排位	总量 (亿元)	增长 (%)	增长 排位
全市	348.88	1.5	—	158.77	0.1	—
1、县域	173.74	3.9	—	67.40	3.5	—
始兴县	20.78	1.0	6	9.30	1.4	6
仁化县	24.41	7.1	2	13.72	12.0	2
翁源县	28.47	8.8	1	8.42	4.7	4
乳源县	26.62	5.0	3	17.50	21.8	1
新丰县	18.05	0.5	8	5.61	-22.9	10
乐昌市	28.91	3.1	4	5.95	-7.7	7
南雄市	26.52	1.0	6	6.91	-8.2	8
2、市区	175.14	-0.9	—	91.37	-2.2	—
新区	—	—	—	7.80	8.4	—
浈江区	49.65	-1.9	9	14.42	2.1	5
武江区	74.01	1.3	5	41.49	9.0	3
曲江区	51.48	-2.8	10	35.46	-15.0	9

主要经济指标（一）

资质建筑企业总产值 (1 季度)			固定资产投资完成额		
总量 (亿元)	增长 (%)	增长 排位	总量 (亿元)	增长 (%)	增长 排位
45.22	-5.3	—		-18.1	—
17.61	16.7	—		-21.5	—
1.09	5.3	9		26.5	1
1.99	54.3	1		-33.3	7
4.50	10.2	6		-30.5	6
1.44	10.2	6		3.3	3
1.16	22.2	3		-44.3	10
3.56	22.4	2		-38.2	9
3.86	9.9	8		-3.5	5
27.62	-15.4	—		-13.2	—
—	—	—		-25.3	—
12.08	-36.1	10		0.5	4
11.02	13.0	5		-35.1	8
4.51	13.2	4		19.8	2

1—5月县（市、区）

	房地产开发投资			社会消费品零售总额		
	总量 (亿元)	增长 (%)	增长 排位	总量 (亿元)	增长 (%)	增长 排位
全市		-38.9	—	188.88	-0.4	—
1、县域		-25.2	—	95.08	-0.6	—
始兴县		-38.5	6	10.92	-0.1	7
仁化县		15.1	2	10.14	0.5	4
翁源县		22.1	1	16.21	2.4	1
乳源县		-19.8	5	8.69	-12.6	10
新丰县		-10.3	3	10.16	0.3	5
乐昌市		-44.6	8	21.32	1.3	3
南雄市		-42.6	7	17.64	0.0	6
2、市区		-49.6	—	93.80	-0.2	—
新区		-39.1	—	6.44	16.6	—
浚江区		-67.6	10	49.14	-1.3	9
武江区		-51.2	9	29.93	1.7	2
曲江区		-15.7	4	14.72	-0.6	8

主要经济指标（二）

限额以上批发业销售额			限额以上零售业销售额		
总量 (亿元)	增长 (%)	增长 排位	总量 (亿元)	增长 (%)	增长 排位
236.82	-3.5	—	34.38	-3.2	—
115.37	-13.4	—	5.33	10.5	—
2.77	18.2	2	0.51	3.0	6
2.89	27.1	1	0.71	3.6	5
5.17	-7.1	9	0.79	75.3	1
81.50	-18.9	10	0.20	8.2	3
5.83	-2.7	8	0.51	-7.0	8
8.58	5.9	5	1.44	15.5	2
8.62	1.5	6	1.17	-3.2	7
121.45	8.3	—	29.05	-5.3	—
25.62	48.8	—	2.13	39.0	—
54.54	17.0	3	21.91	-7.1	9
36.95	-1.4	7	5.54	4.5	4
29.97	6.8	4	1.59	-11.3	10

1—5月县（市、区）

	限额以上住宿业营业收入			限额以上餐饮业营业收入		
	总量 (亿元)	增长 (%)	增长 排位	总量 (亿元)	增长 (%)	增长 排位
全 市	2.82	-16.6	—	2.05	1.4	—
1、县域	1.19	-13.4	—	1.07	-11.2	—
始兴县	0.07	6.2	2	0.14	-23.4	9
仁化县	0.13	-30.8	10	0.17	21.8	2
翁源县	0.14	15.2	1	0.17	-18.0	8
乳源县	0.25	-23.8	7	0.13	-50.3	10
新丰县	0.27	-7.4	4	0.11	18.3	3
乐昌市	0.12	-30.1	9	0.13	6.7	6
南雄市	0.21	-0.6	3	0.22	12.6	4
2、市区	1.62	-18.9	—	0.98	20.0	—
新区	0.16	10.5	—	0.03	-12.8	—
浈江区	0.60	-22.9	6	0.23	11.9	5
武江区	0.67	-8.2	5	0.40	4.9	7
曲江区	0.35	-28.5	8	0.35	52.8	1

主要经济指标（三）

商品房销售面积			新增 “四上”企业数	
总量 (亿元)	增长 (%)	增长 排位	(个)	工业 (个)
106.2	-26.1	—	25	10
49.8	-38.2	—	16	5
4.2	-74.2	10	3	2
3.3	-13.3	5		
8.7	-33.9	8	3	
4.2	-12.1	3	2	
4.9	-46.9	9	2	2
12.8	-33.5	7	3	1
11.7	-17.0	6	3	
56.4	-10.7	—	9	5
27.0	-16.2	—		
8.7	-8.5	2	2	1
40.8	-12.1	3	3	
6.9	-4.8	1	4	4

1—5月县（市、区）

	地方一般公共预算收入			税收收入		
	总量 (亿元)	增长 (%)	增长 排位	总量 (亿元)	增长 (%)	增长 排位
全 市	32.43	-18.8	—	16.14	-24.6	—
1、县域	13.57	-5.8	—	7.85	-11.3	—
始兴县	1.84	2.7	4	0.68	-22.4	8
仁化县	1.55	21.0	1	1.24	26.0	1
翁源县	1.91	-21.0	7	1.13	-23.6	9
乳源县	1.86	-27.2	8	1.39	-4.5	2
新丰县	1.91	7.2	2	1.00	-20.2	7
乐昌市	2.08	4.9	3	1.23	-19.4	6
南雄市	2.42	-6.7	5	1.17	-7.8	4
2、市区	18.86	-26.2	—	8.29	-34.0	—
#市本级	13.25	-26.8	—	3.93	-46.6	—
新区	1.01	-27.0	—	1.01	-25.5	—
浈江区	1.65	-27.8	9	1.46	-17.6	5
武江区	1.67	-36.7	10	1.19	-26.3	10
曲江区	2.30	-9.5	6	1.71	-6.5	3

主要经济指标（四）

地方一般公共预算支出

总量 (亿元)	增长 (%)	增长 排位
157.79	1.6	—
94.18	5.1	—
11.13	12.5	4
10.16	-14.5	10
14.96	-0.6	9
12.42	1.5	7
9.65	1.5	7
18.46	29.2	1
17.39	4.1	5
63.61	-3.3	—
35.61	-15.0	—
2.03	50.8	—
9.01	23.6	2
6.78	2.6	6
12.20	22.3	3

统计小知识

核算国内生产总值、工农业产值有两种价格：当年价格、可比价格。

当年价格：报告期的实际价格，如工厂的产品出厂价格、农产品的收购价格、商业的零售价格等。使用当年价格计算的生产总值，与国民经济各项指标（如财税收入、存贷款、投资等）互相衔接，便于考察当年社会效益，便于对生产与流通、分配、消费、资本形成等进行经济核算。

可比价格：计算各种总量指标所采用的扣除了价格变动因素的价格。进行不同时期总量、人均等价值量指标的对比时，一般按可比价格计，以消除价格变动因素的影响，便于对不同时期进行对比，以观察国民经济的发展情况。